



CONSTRUÏM JUNTES

2021

Primera edición

CONSTRUÏM JUNTES

NOSOTRAS

- Evolución de la junta

NUESTROS INICIOS

- Formación de la asociación
- Evolución del logo

OBJETIVOS

VALORES

ENTREVISTA

- Annabel Becerro. Socia Fundadora

COLABORA

- Forma parte de Construïm Juntas

Somos una asociación sin ánimo de lucro formada por mujeres multidisciplinares comprometidas con la visibilización de la mujer y la evolución de la sociedad hacia un mundo donde la igualdad de género sea una realidad.

Apostamos por la diversidad porque creemos que todas podemos aprender las unas de las otras, que nuestras diferencias nos hacen más fuertes y que únicamente avanzaremos si **Construim Juntas**.





CONSTRUÏM JUNTAS

La asociación Construïm Juntas sale de la necesidad de normalizar la presencia de las mujeres en el mundo de la construcción observada por su fundadora Marta Cabanillas.

La Marta es Ingeniera de edificación y ejerce de jefa de obra a una constructora. In situ en la obra, a lo largo de su carrera profesional, se ha encontrado con ciertas actitudes machistas, como que se dirigieran a sus compañeros en lugar de hacia ella, aunque fuera ella quien dirigía la obra, pedir querer hablar con su jefe o con un hombre en lugar de hablar con ella o, incluso, en la oficina, pedirle que preparara un café ella en medio de una reunión.

Sin embargo, el detonante que la llevó a crear Construïm Juntas, fue la respuesta de la sociedad en una de sus redes sociales. El pasado mayo de 2021, se creó un perfil de Instagram y Tik Tok bajo el nombre de Consmacc donde publicaba vídeos de lo que realizaba en la obra, narrados con su voz en off. Aunque en ningún momento se veía ella físicamente, recibió muchos comentarios poniendo en duda su experiencia y sus conocimientos, así como muchos mensajes despectivos y machistas enviándola a la cocina o intentando desautorizarla.

En un primer momento, se planteó abandonar sus redes sociales, pero finalmente, eso le dio el empujón para fundar [Construïm Juntas](#) e intentar luchar contra estos roles de género y este concepto de profesiones para hombres.

NOSOTRAS

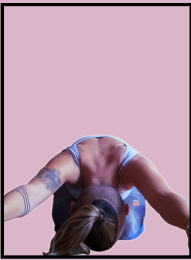
En septiembre de 2021 tenía lugar la primera reunión oficial de Construim Junes en Sabadell. De aquel momento hasta la firma del acta fundacional y constitución de la junta definitiva, el equipo fue cambiando y sufrió varias bajas, así como muy buenas incorporaciones.



Marta
Ingeniera de edificación



Annabel
Maestra de infantil y primaria



Carla
Educatora social



Aina
Profesora de informática



Carla
Fotógrafa y videógrafa



Carla
Arquitecta técnica

Después de todos estos cambios, la junta quedó compuesta por 6 mujeres de diferentes especialidades comprometidas con el cambio y la igualdad.

Apostamos por un equipo multidisciplinario para poder aprender unas de otras y poder englobar diferentes maneras de hacer y de pensar.

En un primer momento, decidimos presentarnos como anónimas, por eso las fotos de espaldas, para que así cualquier mujer se pudiera sentir identificada con nosotras.

FORMACIÓN DE LA ASOCIACIÓN

Lo primero que tuvimos que hacer para crear la asociación fue el redactado de los estatutos y la inscripción en la Generalitat, así como un proyecto inicial que representara lo que queríamos ser.

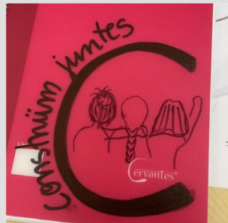
QUIÉNES SOMOS? QUÉ HACEMOS?

QUÉ OBJETIVOS TENEMOS?

Fuimos elaborando y respondiendo a todas estas preguntas mientras dábamos forma al diseño de Construïm Juntés. El nombre lo tuvimos claro desde el principio y la imagen fue evolucionando a medida que avanzábamos.

EVOLUCIÓN DEL LOGO

En el diseño del logo, participaron varios diseñadores y diseñadoras que aportaron su granito de arena hasta llegar al logo definitivo, diseñado por la Carla, integrante de la junta.



La primera idea, como todas las buenas ideas de este mundo, se improvisó sobre papel y en la tapa de la libreta donde tomamos nota de las reuniones para hacer las actas y a partir de ahí, se empezó a dar vueltas.

La Carla Serra, una buena amiga de la asociación y de las primeras en conocer la idea, fue también de las primeras en dar forma al logo con una propuesta elegante y minimalista, pero por motivos personales no pudo continuar.



Seguidamente, Pau Lluçà colaboró con la propuesta del logo con una línea muy diferente y más parecida a los primeros bocetos, hasta que abandonó el equipo por motivos profesionales.



Finalmente, la Carla Molina dio forma al diseño definitivo con la Marta Cabanillas y Alba Roca como modelos.



VISIBILIZACIÓN DE LA MUJER EN LA CONSTRUCCIÓN

Creemos que el primer paso hacia la igualdad y la visibilización es el rescate de referentes históricas y la creación de referentes actuales para la motivación de todas las futuras mujeres constructoras.



PROYECTOS SOLIDARIOS

Trabajamos en la realización de proyectos solidarios que aporten, a escala global, unos beneficios a todas las mujeres que lo necesiten.



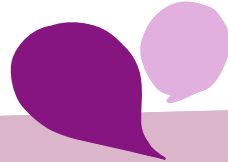
EDUCACIÓN TALLERES Y FORMACIONES

Apostamos por la realización de talleres y formaciones enfocadas mayoritariamente a las mujeres para darles herramientas para conocer el sector y facilidades para poder acceder a ellas.



COLABORACIONES CON OTRAS ENTIDADES

Creemos en la cooperación entre entidades. Si colaboramos y construimos juntas, un mundo mejor con valores de IGUALDAD será posible



OBJETIVOS

VALORES

Los valores definen nuestros pensamientos y la manera de cómo queremos vivir y compartir con quienes nos rodean. Hacen referencia a los principios que nos permiten realizarnos como personas y posibilitan la determinación de nuestras prioridades para encaminarnos a la vida que queremos llevar y nos permiten elegir ante diferentes situaciones.

Los valores promueven nuestra manera de actuar y demuestran nuestros sentimientos e intereses. Los valores nos clasifican y permiten que las personas con valores afines trabajemos juntas con el objetivo de conseguir el bienestar colectivo.



ENTREVISTA



ANNABEL BECERRO

SOCIA FUNDADORA

¿Por qué Construim Juntas? ¿Cómo surgió la idea? ¿Qué te empujó a formar parte de la asociación?

La idea surge de la fuerte discriminación que sufre Marta, una persona a la que quiero mucho. En su trabajo, por el solo hecho de ser mujer, ha tenido que aguantar ciertas situaciones discriminatorias por su género. Además, recibe críticas en sus redes sociales dedicadas a la construcción. Marta, la presidenta de la asociación, una mente en constante evolución y aprendizaje, tuvo la idea de fundar esta asociación y me uní a la asociación sin dudar.

¿En qué momento te das cuenta de que tenías que participar del movimiento feminista?

No creo que hubiera un momento. Siempre he sido una persona comprometida con proyectos que luchan contra las injusticias. En este aspecto, la desigualdad de género siempre me ha parecido una injusticia que en el siglo XXI no debería existir.

¿Quién es tu referente?

Tengo varias personas referentes, tanto del pasado como actuales, que son de ámbitos diferentes. Desde Marie Curie, Frida Kahlo o María Montessori a Malala o a las integrantes de esta asociación o de otras asociaciones. Para mí, una persona referente es aquella que quiere cambiar las cosas y, aunque sea con pequeñas acciones, trabaja y lucha por conseguirlo.

¿Alguna vez has sido discriminada por tu género?

Las típicas frases de: "mujer tenía que ser" las he escuchado hacia mi persona en alguna ocasión. Por desgracia, son frases que parte de la sociedad ha normalizado, pero las considero discriminatorias. Por suerte, en mi entorno laboral, esta discriminación de género no la he vivido.

¿Cuál es tu relación en el mundo de la construcción?

No tengo relación con el mundo de la construcción, solo conozco personas de este ámbito, pero no tengo conocimientos sobre él.

¿A qué te dedicas?

Soy maestra de educación infantil y primaria.

Tú que trabajas con niños, ¿qué diferencia encuentras entre tu generación y la de tus alumnos y alumnas?

El tema de la desigualdad de género está en auge y hay mucha más lucha y reivindicación que antes. Los niños y niñas no normalizan tantas frases discriminatorias como hacen algunas personas adultas, debido a la educación que recibieron. En la escuela, se trabaja mucho la existencia de esta desigualdad y su evolución a lo largo de la historia. Lo hacemos desde infantil hasta la ESO, pero hay que tener en cuenta que en la escuela se enseña, pero no se educa.

Acompañamos en la educación, pero esta tiene que venir de casa y, en algunas situaciones, por mucho que en la escuela se trabaje esta igualdad, los niños y niñas no la viven en sus familias o entornos más cercanos. La diferencia que nos juega a favor, es que la mentalidad de las escuelas es mucho más abierta y cercana a la sociedad. Las personas que tenemos delante, son el futuro de la sociedad, por lo tanto, tenemos un trabajo, conjuntamente con las familias, muy importante. Si queremos mejorar, si no queremos caer en los mismos errores históricos, hay que empezar desde pequeños, empoderando a los niños y niñas para que sean personas críticas y concienciarles de que son capaces de cambiar el mundo.

¿Crees que los roles de género están menos marcados en las generaciones más jóvenes?

Por desgracia, todavía podemos encontrar roles de género en generaciones más jóvenes. El entorno más cercano influye mucho en la persona y, como he dicho anteriormente, no todas viven en ámbitos donde la igualdad existe. Sí hay un empoderamiento mucho más fuerte en las generaciones actuales que en las anteriores y eso es lo que me ilusiona, creer que este movimiento acabará provocando el cambio que necesita la sociedad.

Cuando te encuentras algún alumno con micromachismos muy interiorizados, ¿cómo lo gestionas?

Cuando un micromachismo está muy interiorizado es difícil cambiarlo, ya que viene de su entorno más próximo, la familia.



En las situaciones que lo he detectado, lo trabajo con el grupo clase, llevando a cabo actividades donde los alumnos llegan a la conclusión de que el género de la persona no es importante, sino su interior, lo que son y demuestran a los demás que son. En otras ocasiones, si son frases que se dicen en una explicación, pero que estas no son el centro de lo que se quiere decir, les corrijo la frase para que vean el error.

¿Crees que tu formación en educación infantil y primaria te da herramientas para educar a los jóvenes en materia de igualdad?

La escuela tiene un papel importante sobre la educación del alumno, pero en la escuela no se educa, se enseña. Somos acompañantes en la educación de la persona junto con la familia. Actualmente, desde la escuela se proporcionan muchas herramientas para que se conviertan en personas críticas y vean, por sí solas, la importancia de la igualdad o simplemente la igualdad como algo normal de la sociedad.

¿Cuáles crees que son los micromachismos más presentes en la sociedad actual? ¿Cómo crees que podemos reeducarnos para eliminarlos?

En la sociedad actual todavía hay micromachismos, por ejemplo, a la hora de conducir o en algunos trabajos. Están tan interiorizados y encastados que necesitan más tiempo para desaparecer. La reeducación consiste en la paciencia y en los pequeños cambios para llegar a uno más grande y potente.

No cambiaremos la sociedad de la noche al día, pero si la cambiaremos si vamos dando pasos constantes y sin rendirnos.

¿Cómo definirías el feminismo?

Como un movimiento para reivindicar los derechos de cada mujer.

¿Qué les dirías a aquellas personas que defienden que no se declaran ni machistas ni feministas?

Que son fantásticas, ya que, dentro de su mente, esta desigualdad, que ya la provoca el hecho de que haya una palabra para describir machismo y otra para describir feminismo, está superada. Mientras existan estas dos palabras con su máxima potencia, querrá decir que todavía hay diferencias y, por lo tanto, injusticias. En la sociedad no debería haber machistas ni feministas, simplemente personas en todo su ser y con todos sus derechos.

¿Tenéis un proyecto en los patios para trabajar la igualdad de género?

La escuela donde trabajo tiene un patio pequeño donde hay una pista de fútbol, que ocupa la parte central y el 80% del patio, un arenero y un pequeño espacio con un tobogán y una casita de madera. El equipo docente siempre hemos visto un problema, el tema de la pelota, ya que solo se utilizaba para jugar al fútbol y dejaba de lado a todas aquellas personas que querían jugar a otra cosa. Por otro lado, quien no quería jugar a fútbol, quedaba arrinconado y fuera de la parte central del patio (en su mayoría, las niñas). Visto el patriarcado que provocaba la pelota, el equipo docente decidimos sacarla. Esta acción ha provocado que los niños y niñas interaccionen más entre ellos y que puedan usar todo el patio. No ha sido fácil, ya que esta decisión provocó las quejas de algunas familias que solo veían que sus hijos no podían jugar al fútbol veinte minutos a la hora del patio, pero el cambio ha sido muy positivo, tanto para romper este patriarcado de la pista, como para facilitar a los alumnos que necesitan un apoyo que puedan disfrutar de todo el patio. Continuamos trabajando en este proyecto con el fin de mejorarlo aún más.

¿TIENES UNA PROPUESTA DE ENTREVISTA?

info@construimjuntas.org

REFERENTES



MUJERES Y CONSTRUCCIÓN

Si queremos una igualdad real y repartir realmente el talento, es importante dar a conocer referentes femeninas del sector. A lo largo de la historia nos han hecho creer que los nombres más relevantes eran de hombre.

Es el momento de cambiarlo.

Sabine Steinbach (S. XIII)



La tradición popular explica que Sabine Steinbach era hija del constructor principal de la Catedral de Estrasburgo, Erwin de Steinbach, aunque no sabemos si su historia es real o simplemente una leyenda. En caso de que esta leyenda fuera cierta, Sabine Steinbach se consideraría una de las primeras mujeres maestra de obras de la época.

Esta mujer es citada por primera vez en una descripción fechada de 1617 del escritor Schadeus, según el cual, ella habría aprendido de su padre y su hermano, ambos miembros del gremio de constructores que estaban al cargo de la Catedral de Estrasburgo, de la que se le atribuyen a Sabine las esculturas de la Iglesia y la Sinagoga situadas en el pórtico Sur. Ante la puerta del transepto Sur, en la Catedral de Estrasburgo, delante de la estatua del maestro constructor Erwin Steinbach, hay una escultura representativa de Sabine.

Se casó con Bernard de Sünder, también constructor, y estuvo trabajando con él en la Catedral de Magdeburgo, aunque hay muchas dudas de su papel dentro del gremio. En aquella época, no era inusual que las mujeres accedieran a ser maestras de oficios como la escultura, la carpintería o en los trabajos de albañilería.



Forma parte de Construim Juntas

Si te resuena la asociación y quieres formar parte de ella, puedes hacerlo de muchas maneras:

- Insíbete a nuestro grupo de whatsapp de mujeres en construcción para intercambiar opiniones, ofertas de trabajos, iniciativas y/o inquietudes.
- Envíanos tu perfil profesional de mujer en la construcción y lo publicaremos en nuestro IG para contribuir a la visibilización de la mujer en el sector.
- Participa en las diferentes actividades y/o iniciativas que preparamos a lo largo del año y publicamos en nuestro IG.
- Sé columnista en nuestra revista. Escribe sobre "Mujeres y construcción".
- Colabora económicamente mediante donaciones o adquiriendo nuestros productos de merchandising.



- PÁGINA WEB
www.construimjuntos.org



- INSTAGRAM
[@construimjuntos_](https://www.instagram.com/construimjuntos_)



- CORREO ELECTRÓNICO
info@construimjuntos.org

Todo el contenido es propiedad de Construím Juntos.
No puede utilizarse sin nuestro consentimiento ni con
fines lucrativos.